

## VYMEDZENIE HRANICE CHRÁNENÉHO AREÁLU

Územie chráneného areálu je vymedzené podľa vektorovej katastrálnej mapy so stavom katastra nehnuteľností k 1. októbru 2020, z ktorej bola hranica chráneného areálu prenesená do digitálnej Základnej mapy Slovenskej republiky (SVM50) v mierke 1 : 50 000.

### Popis hranice chráneného areálu

Hranica chráneného areálu sa začína západne od vodnej nádrže Nemečky vo vzdialenosti 1,4 km na lesnej ceste. Pokračuje severným smerom a po približne 300 m sa prudko stáča na východ, po 160 m sa znovu stáča na sever až severovýchod a vedie východným smerom od kóty 343,7 až k toku Vrábeľka. Hranica vedie približne 450 m pravou stranou toku Vrábeľka. Pokračuje lesnou cestou smerom na sever, pretína potok Lipovec a stále po lesnej ceste pokračuje k hájovni Kulháň, ďalej hranica vedie okolo objektu hospodárskych budov až k toku Chotinka. Od sútoku tokov Chotinka a Chotina pokračuje severozápadným smerom po ľavom brehu toku Chotina až po lokalitu Delnište, odkiaľ sa vracia po pravom brehu Chotiny až po jej sútok s Chotinkou. Odtiaľto hranica vedie približne 270 m na juhozápad, kde sa pri vodnej ploche stáča na juh, po približne 460 m smeruje na juhovýchod, po 200 m sa prudko stáča na juhozápad, vedie 300 m po lesnej ceste, následne po 350 m sa prudko stáča na juhovýchod, kde po 220 m pretína potok Lipovec a stáča sa na juhozápad smerom ku kóte 373,4 až k toku Vrábeľka. Po tomto toku vedie 290 m smerom na severozápad, tam sa stáča na juh, po 330 m sa napojí na lesnú cestu a touto vedie až do východiskového bodu.

### Zóna B

Severná časť zóny B sa začína na hranici územia v časti, kde hranicu pretína vrstevnica 340 a pokračuje po lesnej ceste ku hájovni Kulháň. Hranica zóny pokračuje od hájovne súbežne s hranicou územia smerom k osade Kulháň, kde sa po približne 430 m stáča na juhozápad a po 50 m sa stáča na juhovýchod, po 120 m hranica zóny smeruje ďalej na juhovýchod k lesnej ceste. Po ceste pokračuje juhozápadným smerom, približne po 220 m sa hranica otáča západným smerom k lesnej ceste, po ktorej pokračuje juhovýchodným smerom do východiskového bodu.

Južná časť zóny B začína vo východiskovom bode západne od vodnej nádrže Nemečky vo vzdialenosti 1,4 km na lesnej ceste, pokračuje približne 750 m severným smerom, potom pokračuje juhovýchodným smerom po vrstevnici 330 až na hranicu územia a vedie východným smerom od kóty 343,7 až k toku Vrábeľka. Ďalej vedie približne 450 m pravou stranou toku Vrábeľka. Následne vedie lesnou cestou smerom na sever, po 400 m sa prudko stáča na západ až po hranicu územia, touto hranicou pokračuje až po kótu 373,4. Od kóty pokračuje juhovýchodným smerom v dĺžke 650 m súbežne s tokom Vrábeľka, potom sa stáča na juhozápad a po 180 m smeruje na severozápad až po lesnú cestu. Touto pokračuje až do východiskového bodu.

### **Zóna C**

Zónu C ohraničuje 100 m pásma smerom von od hranice zóny B a obvodová hranica územia.

### **Zóna D**

Zóna D má štyri časti, nadväzuje na zónu C a spolu so zónami B a C vymedzuje vonkajšiu obvodovú hranicu chráneného areálu.

V severnej časti územia sa hranica zóny D pripája na zónu C pri osade Kulháň. Vede severným smerom okolo objektu hospodárskych budov až k toku Chotinka. Od sútoku tokov Chotinka a Chotina pokračuje severozápadným smerom po ľavom brehu toku Chotina až po lokalitu Delnište, odkiaľ sa vracia po pravom brehu Chotiny až po jej sútok s Chotinkou. Odtiaľto hranica vedie približne 270 m na juhozápad, kde sa pri vodnej ploche stáča na juh, po približne 460 m smeruje na juhovýchod, kde sa pripája na hranicu zóny C a po jej hranici sa vracia do východiskového bodu pri osade Kulháň.

V centrálnej časti územia zóna spája severnú a južnú časť zóny B s nadväzujúcou zónou C. Zóna C tvorí severnú a južnú hranicu centrálnej časti zóny D. Hranicu zóny na východe tvorí lesná cesta. Západná hranica sa pripája na severe na zónu C, smeruje na juhozápad, vedie 300 m po lesnej ceste, následne po 350 m sa prudko stáča na juhovýchod, kde po 220 m pretína potok Lipovec a stáča sa na juhozápad a pripája sa na hranicu zóny C.

V južnej časti územia je zóna lokalizovaná juhovýchodne a severozápadne od južnej časti zóny B s nadväzujúcou zónou C. Severozápadná časť zóny sa pripája na zónu C pri toku Vrábelfka a pokračuje severozápadným smerom, po 170 m sa stáča na juh, vedie po lesnej ceste a po 280 m sa pripája na hranicu zóny C, po jej hranici sa vracia do východiskového bodu pri toku Vrábelfka. Juhovýchodná časť zóny sa na juhu pripája na zónu C, smeruje na východ, po 60 m sa prudko otáča na sever a po 100 m smeruje ďalej na severovýchod. Po 230 m sa pripája na hranicu zóny C a po jej hranici sa vracia späť do východiskového bodu.

## **Zoznam parciel chráneného areálu**

### **Zóna B**

Okres Topoľčany, katastrálne územie Prašice:

4051/3, 4051, /4052/3, 4053/1, 4053/2, 4053/3 – časť (podľa registra „C“ katastra nehnuteľností so stavom k 1. októbru 2020).

Okres Bánovce nad Bebravou, katastrálne územie Zlatníky:

4193/1, 4193/3, 4206/1, 4207/1, 4207/2, 4207/3, 4218/6, 4219/1, 4220/1 – časť, 4238, 4239/1 (podľa registra „C“ katastra nehnuteľností so stavom k 1. októbru 2020).

### **Zóna C**

Okres Topoľčany, katastrálne územie Prašice:

4048/1 – časť, 4050/2 – časť, 4051/1 – časť, 4051/2 – časť, 4052/1 – časť, 4052/2, 4053/3 – časť (podľa registra „C“ katastra nehnuteľností so stavom k 1. októbru 2020).

Okres Bánovce nad Bebravou, katastrálne územie Zlatníky:

4205 – časť, 4208 – časť, 4209 – časť, 4218/4 – časť, 4218/5, 4220/1 – časť (podľa registra C katastra nehnuteľností so stavom k 1. októbru 2020).

## **Zóna D**

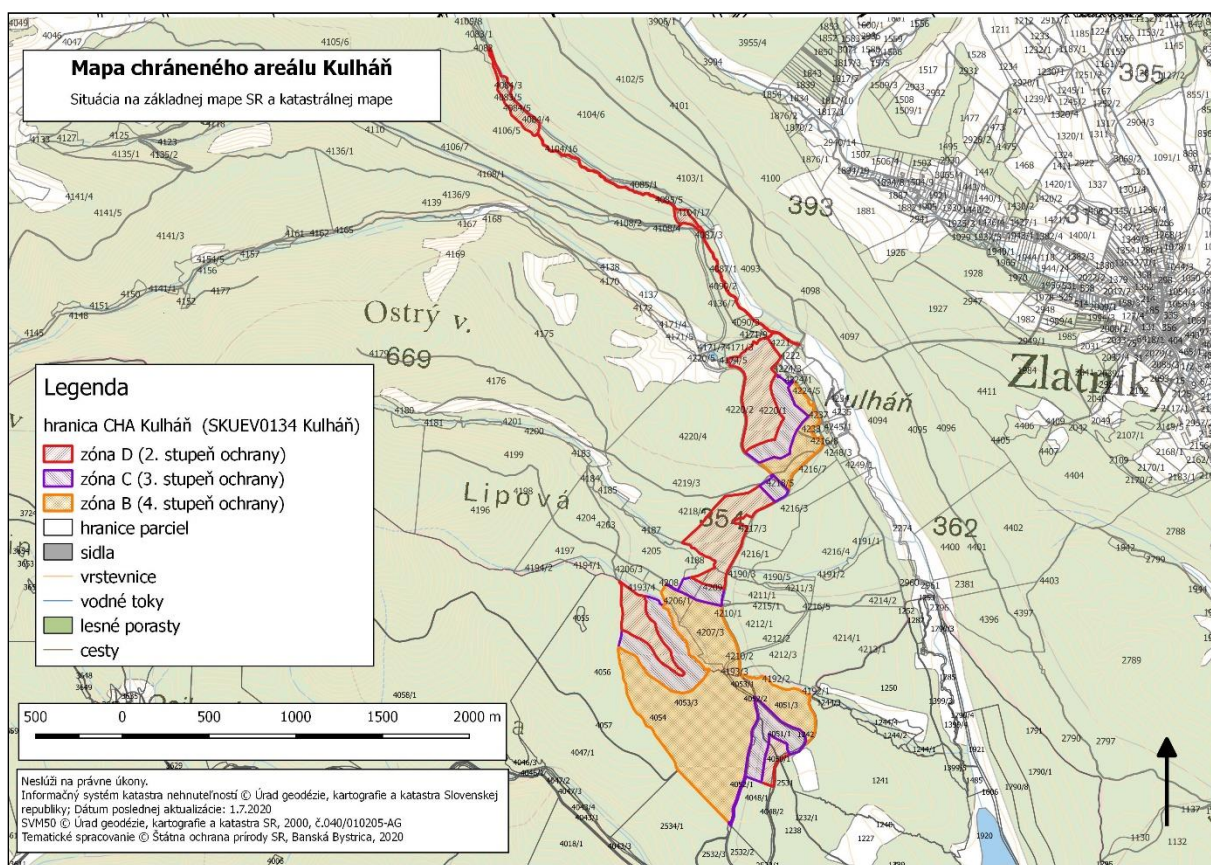
Okres Topolčany, katastrálne územie Prašice:

4048/1 – časť, 4048/2 – časť, 4050/1, 4050/2 – časť, 4051/1 – časť, 4051/2 – časť, 4053/3 – časť (podľa registra „C“ katastra nehnuteľností so stavom k 1. októbru 2020).

Okres Bánovce nad Bebravou, katastrálne územie Zlatníky:

4083/5, 4084/2, 4084/3, 4084/4, 4084/5, 4086, 4088, 4089, 4092/2, 4104/1, 4104/13, 4104/18, 4106/3, 4106/4, 4174/5, 4205 – časť, 4209 – časť, 4218/2, 4218/4 – časť, 4220/1 – časť (podľa registra „C“ katastra nehnuteľností so stavom k 1. októbru 2020).

## Mapa hranice chráneného areálu (SKUEV0134 Kulháň)



Technickým podkladom na zápis priebehu hranice chráneného areálu do katastra nehnuteľností je zjednodušený operát geometrického plánu.

Mapu chráneného areálu možno nájsť v Komplexnom informačnom a monitorovacom systéme na webovom sídle

<http://www.biomonitoring.sk/InternalGeoportal/ProtectedSites/EuropeanSitesMap?SearchText=kulh%C3%A1%C5%88&CATEGORY=21>